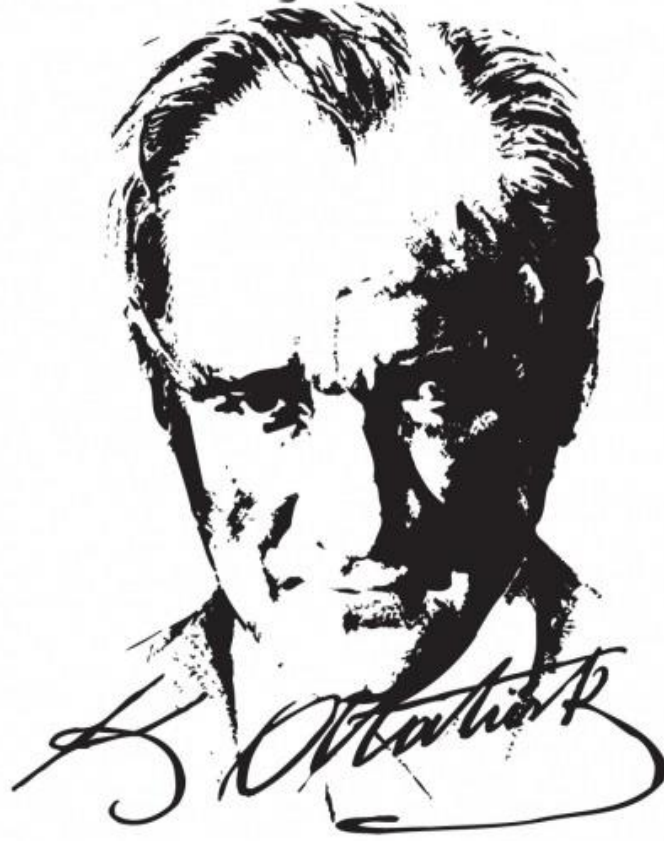


T.C
KAHRAMANKAZAN KAYMAKAMLIĐI
KAHRAMANKAZAN BELEDİYESİ ÖZEL EĐİTİM UYGULAMA OKULU
MÜDÜRLÜĐÜ

2019-2023 STRATEJİK PLANI



EĐİTİMDE FEDA EDİLECEK FERT YOKTUR.

Mustafa Kemal ATATÜRK

İSTİKLAL MARŞI



Korkma, sönmez bu şafaklarda yüzen al sancak;
Sönmeden yurdumun üstünde tüten en son ocak.
O benim milletimin yıldızıdır, parlayacak;
O benimdir, o benim milletimindir ancak.

Çatma, kurban olayım, çehreni ey nazlı hilal!
Kahraman ırkıma bir gül! Ne bu şiddet, bu celal?
Sana olmaz dökülen kanlarımız sonra helal...
Hakkıdır, hakk'a tapan, milletimin istiklal!

Ben ezelden beridir hür yaşadım, hür yaşarım.
Hangi çılgın bana zincir vuracakmış şaşarım!
Kükremiş sel gibiyim, bendimi çiğner, aşarım.
Yırtarım dağları, enginlere sığam, taşarım.

Garbin afakını sarmışsa çelik zırhlı duvar,
Benim iman dolu göğsüm gibi serhaddim var.
Ulusun, korkma! Nasıl böyle bir imanı boğar,
'Medeniyet!' dediğin tek dişi kalmış canavar?

Arkadaş Yurduma alçakları uğatma, sakın.
Siper et gövdeni, dursun bu hayasızca akın.
Doğacaktır sana va'dettiği günler hakk'ın...
Kim bilir, belki yarın, belki yarından da yakın.

Bastığın yerleri 'toprak!' diyerek geçme, tanı:
Düşün altında binlerce kefensiz yatanı..
Sen şehit oğlusun, incitme, yazıktır, atanı:
Verme, dünyaları alsan da, bu cennet vatanı..

Kim bu cennet vatanın uğruna olmaz ki feda?
Şüheda fışkıracak toprağı sıksan, şüheda!
Canı, cananı, bütün varımı alsın da hüda,
Etmesin tek vatanımdan beni dünyada cüda.

Ruhumun senden, ilahi, şudur ancak emeli:
Değmesin mabedimin göğsüne namahrem eli.
Bu ezanlar-ki şahadetleri dinin temeli,
Ebedi yurdumun üstünde benim inlemeli.

O zaman vecd ile bin secde eder -varsa- taşım,
Her cerihamdan, ilahi, boşanıp kanlı yaşım,
Fışkırır ruh-i mücerred gibi yerden naşım;
O zaman yükselerek arşa değer belki başım.

Dalgalar sen de şafaklar gibi ey şanlı hilal!
Olsun artık dökülen kanlarımın hepsi helal.
Ebediyen sana yok, ırkıma yok izmihlal!
Hakkıdır, hür yaşamış bayrağımın hürriyet;
Hakkıdır, hakk'a tapan, milletimin istiklal!

Mehmet Akif Ersoy

GENÇLİĞE HİTABE



Ey Türk gençliği!

Birinci vazifen, Türk istiklâlini, Türk Cumhuriyeti'ni, ilelebet muhafaza ve müdafaa etmektir. Mevcudiyetinin ve istikbalinin yegâne temeli budur. Bu temel, senin en kıymetli hazinendir. İstikbalde dahi, seni bu hazineden mahrum etmek isteyecek dahilî ve harici bedhahların olacaktır. Bir gün, istiklâl ve Cumhuriyet'i müdafaa mecburiyetine düşersen, vazifeye atılmak için, içinde bulunacağın vaziyetin imkân ve şerâitini düşünmeyeceksin! Bu imkân ve şerâit, çok namüsaî bir mahiyette tezahür edebilir. İstiklâl ve Cumhuriyetine kastedecek düşmanlar, bütün dünyada emsali görülmemiş bir galibiyetin mümessili olabilirler. Cebren ve hile ile aziz vatanın bütün kaleleri zaptedilmiş, bütün tersanelerine girilmiş, bütün orduları dağıtılmış ve memleketin her köşesi bilfiil işgal edilmiş olabilir. Bütün bu şerâitten daha elîm ve daha vahim olmak üzere, memleketin dahilinde, iktidara sahip olanlar gaflet ve dalâlet ve hattâ hıyanet içinde bulunabilirler. Hattâ bu iktidar sahipleri, şahsî menfaatlerini, müstevlîlerin siyasi emelleriyle tevhid edebilirler. Millet, fakr-ü zaruret içinde harap ve bîtap düşmüş olabilir.

Ey Türk istikbalinin evlâdı! İşte, bu ahval ve şerâit içinde dahi vazifen, Türk istiklâl ve Cumhuriyetini kurtarmaktır!

Muhtaç olduğun kudret, damarlarındaki asil kanda mevcuttur!

Gazi Mustafa Kemâl ATATÜRK

20 Ekim 1927

Sunuş



Bir milletin kalkınmasındaki en önemli etken hiç kuşkusuz eğitimidir. Eğitimde, kaynakların doğru ve etkili bir şekilde kullanılması ise stratejik planın önemini arttırmıştır. Bu nedenle Milli Eğitim Bakanlığının 2004 yılından beri başlattığı stratejik plan, okulumuz bünyesinde de kurulan 'Stratejik Plan Hazırlama Ekibi' tarafından düzenlenmiştir. 2019-2023 yılları için düzenlenen Stratejik Planımızda okulumuzun stratejik amaçları, hedefleri, misyonu, vizyonu dile getirilmiştir.

Var olan şartları en iyi şekilde kullanıp; sürekli gelişime inanarak, çalışmalarımızı bu yönde sürdürüyoruz."Eğitimde feda edilecek fert yok." düsturunu kendimize ilke edinip özel eğitime muhtaç öğrencilerin de eğitimin her alanında var olması gerektiğinin bilincindeyiz. Öğrencilerimizin orta ve ağır derecede zihinsel engelli olmasından dolayı, öğrencilerimize akademik beceriler kazandırmanın yanında topluma uyum becerileri de kazandırmaktayız. Onların kendi başına herhangi bir beceriyi gerçekleştirmesi bizim için önemli bir adımdır. Çünkü öğrencilerimizin yüzünde oluşacak tebessüm bizim en büyük hedefimizdir.

SEZER KENDİRCİ

Okul Müdürü

İçindekiler

SUNUŞ.....	ERROR! BOOKMARK NOT DEFINED.
İÇİNDEKİLER	6
BÖLÜM I: GİRİŞ VE PLAN HAZIRLIK SÜRECİ	7
BÖLÜM II: DURUM ANALİZİ.....	8
OKULUN KISA TANITIMI *	8
OKULUN MEVCUT DURUMU: TEMEL İSTATİSTİKLER	9
PAYDAŞ ANALİZİ	12
GZFT (GÜÇLÜ, ZAYIF, FIRSAT, TEHDİT) ANALİZİ	15
GELİŞİM VE SORUN ALANLARI	16
BÖLÜM III: MİSYON, VİZYON VE TEMEL DEĞERLER	18
MİSYONUMUZ *	18
VİZYONUMUZ *	18
TEMEL DEĞERLERİMİZ *	18
BÖLÜM IV: AMAÇ, HEDEF VE EYLEMLER.....	19
TEMA I: EĞİTİM VE ÖĞRETİME ERİŞİM	19
TEMA II: EĞİTİM VE ÖĞRETİMDE KALİTENİN ARTIRILMASI.....	20
TEMA III: KURUMSAL KAPASİTE.....	21
V. BÖLÜM: MALİYETLENDİRME	22
EKLER:	22

BÖLÜM I: GİRİŞ ve PLAN HAZIRLIK SÜRECİ

2019-2023 dönemi stratejik plan hazırlanması süreci Üst Kurul ve Stratejik Plan Ekibinin oluşturulması ile başlamıştır. Ekip tarafından oluşturulan çalışma takvimi kapsamında ilk aşamada durum analizi çalışmaları yapılmış ve durum analizi aşamasında paydaşlarımızın plan sürecine aktif katılımını sağlamak üzere paydaş anketi, toplantı ve görüşmeler yapılmıştır.

Durum analizinin ardından geleceğe yönelim bölümüne geçilerek okulumuzun amaç, hedef, gösterge ve eylemleri belirlenmiştir. Çalışmaları yürüten ekip ve kurul bilgileri alta verilmiştir.

STRATEJİK PLAN ÜST KURULU

Üst Kurul Bilgileri		Ekip Bilgileri	
Adı Soyadı	Unvanı	Adı Soyadı	Unvanı
Sezer KENDİRCİ	OKUL MÜDÜRÜ	Filiz KENDİRCİ	MÜDÜR YARDIMCISI
Filiz KENDİRCİ	MÜDÜR YARDIMCISI	Ferhat ÇALAR	ÖĞRETMEN
Ömer Faruk ŞAHİN	ÖĞRETMEN	Kazım YÜCE	ÖĞRETMEN
Seray ÜNAL	OKUL AİLE BİRLİĞİ BAŞKANI	Fatma ŞANLI	ÖĞRETMEN
Emine UZUNOĞLU	OKUL AİLE BİRLİĞİ YÖNETİM KURULU ÜYESİ	Canan ALTINKAYNAK	GÖNÜLLÜ VELİ

BÖLÜM II: DURUM ANALİZİ

Durum analizi bölümünde okulumuzun mevcut durumu ortaya konularak neredeyiz sorusuna yanıt bulunmaya çalışılmıştır.

Bu kapsamda okulumuzun kısa tanıtımı, okul künyesi ve temel istatistikleri, paydaş analizi ve görüşleri ile okulumuzun Güçlü Zayıf Fırsat ve Tehditlerinin (GZFT) ele alındığı analize yer verilmiştir.

Okulun Kısa Tanıtımı: Okulumuzun eski binası 1995 yılında Kumpınar iki derslikli köy okulunun bazı tadilatlar yapılarak Kumpınar Eğitim Uygulama Okulu ve Mesleki Eğitim Merkezi adıyla eğitim öğretime başlamıştır. Daha sonra Okul binasının fiziki ömrünü tamamlaması, mevcut halinin eğitim öğretime uygun olmaması, yeni bina arayışlarının gündeme gelmesine neden olmuştur.

Yapılan girişimler sonucunda Kahramankazan Belediye Başkanı Lokman ERTÜRK'ün çabaları sonucu "Eğitime % 100 destek kampanyası" çerçevesinde belediye imkânlarıyla yeni bir okul binası yapılması gündeme alınmıştır. Özel eğitime uygun proje, Özel Eğitim Rehberlik ve Danışma Hizmetleri Genel Müdürlüğü işbirliği ile hazırlanmış ve Kahramankazan Belediyesi ile Ankara Valiliği arasında, 23 Şubat 2007 tarihinde yapılan Protokol gereği; 2007 Mart ayında okulumuzun yapımına başlanmıştır. Okulumuz 2007-2008 Eğitim Öğretim yılında hizmete başlamıştır.

Fiziki Durum: Okulumuz, Ankara İli Kahramankazan İlçesi Kumpınar Mahallesinde bulunan, 4463 m² arsa üzerine 8 derslik, 2 işlik, bilgisayar sınıfı, yaşam evi, mutfak, yemekhane, çok amaçlı salon, idari odalar vb. bölümlerden oluşan tek katlı 1088 m² kapalı alana sahip Tip Proje olup Çelik Konstrüksiyon bir yapıya sahiptir. Örgülü tel ile çevrilmiş ve içerisinde 30 civarında meyve ve diğer ağaç çeşidi, çim ve 3 adet kamelyası, oyun parkı bulunan güzel bir bahçesi mevcuttur.

Okulun Mevcut Durumu: Temel İstatistikler

Okul Künyesi

Okulumuzun temel girdilerine ilişkin bilgiler altta yer alan okul künyesine ilişkin tabloda yer almaktadır.

Temel Bilgiler Tablosu- Okul Künyesi

İli: ANKARA		İlçesi: KAHRAMANKAZAN			
Adres:	Kumpınar Mahallesi Kümeevleri No:25 Kahramankazan / Ankara	Coğrafi Konum (link):	40°10'39.6"N 32°40'28.1"E		
Telefon Numarası:	0 (312) 814 27 60	Faks Numarası:	0 (312) 814 27 60		
e- Posta Adresi:	747031@meb.k12.tr	Web sayfası adresi:	https://tinyurl.com/y6tb2b6g		
Kurum Kodu:	747031-747403-747979	Öğretim Şekli:	Tam Gün (Tam Gün/İkili Eğitim)		
Okulun Hizmete Giriş Tarihi : 1995		Toplam Çalışan Sayısı			
Öğrenci Sayısı:	Kız	26	Öğretmen Sayısı	Kadın	18
	Erkek	28		Erkek	10
	Toplam	54		Toplam	28
Derslik Başına Düşen Öğrenci Sayısı	5	Şube Başına Düşen Öğrenci Sayısı	2,5		
Öğretmen Başına Düşen Öğrenci Sayısı	3	Şube Başına 30'dan Fazla Öğrencisi Olan Şube Sayısı	-		
Öğrenci Başına Düşen Toplam Gider Miktarı (Aylık)	1.017,05 TL	Öğretmenlerin Kurumdaki Ortalama Görev Süresi	3		

Çalışan Bilgileri

Okulumuzun çalışanlarına ilişkin bilgiler altta yer alan tabloda belirtilmiştir.

Çalışan Bilgileri Tablosu

Unvan*	Erkek	Kadın	Toplam
Okul Müdürü	1	0	1
Müdür Yardımcısı	1	1	2
Özel Eğitim Öğretmeni	2	14	16
Tekn. Tas. Öğretmeni	1	1	2
Rehber Öğretmen	0	0	0
Müzik Öğretmeni	0	1	1
Görsel San. Öğretmeni	0	1	1
Beden Eğt. Öğretmeni	1	1	2
Memur	0	0	0
Hemşire	0	0	0
Yardımcı Personel	1	0	1
Toplam Çalışan Sayıları	7	19	26

Okulumuz Bina ve Alanları

Okulumuzun binası ile açık ve kapalı alanlarına ilişkin temel bilgiler altta yer almaktadır.

Okul Yerleşkesine İlişkin Bilgiler

Okul Bölümleri *		Özel Alanlar	Var	Yok
Okul Kat Sayısı	1	Çok Amaçlı Salon		X
Derslik Sayısı	12	Çok Amaçlı Saha		X
Derslik Alanları (m ²)	26 m ²	Kütüphane		X
Kullanılan Derslik Sayısı	12	Fen Laboratuvarı		X
Şube Sayısı	19	Bilgisayar Laboratuvarı		X
İdari Odaların Alanı (m ²)	30 m ²	İş Atölyesi	X	
Öğretmenler Odası (m ²)	30 m ²	Beceri Atölyesi	X	
Okul Oturum Alanı (m ²)	1088 m ²	Pansiyon		X
Okul Bahçesi (Açık Alan)(m ²)	3375 m ²			
Okul Kapalı Alan (m ²)	1088 m ²			
Sanatsal, bilimsel ve sportif amaçlı toplam alan (m ²)	56 m ²			
Kantin (m ²)	-			
Tuvalet Sayısı	10			
Diğer (.....)				

Sınıf ve Öğrenci Bilgileri

Okulumuzda yer alan sınıfların öğrenci sayıları alttaki tabloda verilmiştir.

ÖĞRENCİ BİLGİLERİ		Erkek	Kız	Toplam
Ana Sınıfı		-	-	-
I. KADEME	1.Sınıf	2	2	4
	2.Sınıf	3	5	8
	3.Sınıf	1	2	3
	4.Sınıf	-	2	2
TOPLAM		6	11	17
II. KADEME	5. Sınıf	2	1	3
	6. Sınıf	4	1	5
	7.Sınıf	2	2	4
	8.Sınıf	2	1	3
TOPLAM		10	5	15
III. KADEME	9.Sınıf	3	-	3
	10.Sınıf	3	6	9
	11.Sınıf	1	5	6
	12.Sınıf	6	1	7
TOPLAM		14	12	25
Genel Toplam		29	28	57

Donanım ve Teknolojik Kaynaklarımız

Teknolojik kaynaklar başta olmak üzere okulumuzda bulunan çalışma durumundaki donanım malzemesine ilişkin bilgiye alttaki tabloda yer verilmiştir.

Teknolojik Kaynaklar Tablosu

Akıllı Tahta Sayısı	15	TV Sayısı	3
Masaüstü Bilgisayar Sayısı	6	Yazıcı Sayısı	5
Taşınabilir Bilgisayar Sayısı	1	Fotokopi Makinası Sayısı	1
Projeksiyon Sayısı	2	İnternet Bağlantı Hızı	ADSL
Güvenlik Kamerası	8	Telefon Hattı Sayısı	1

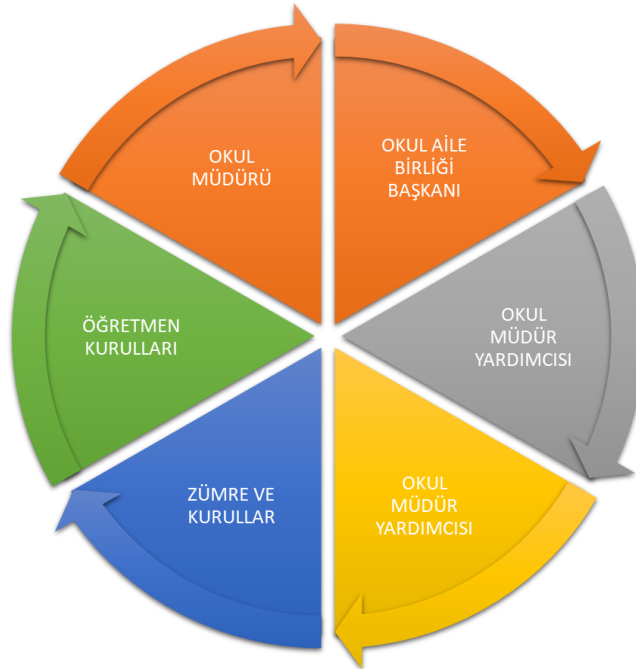
Gelir ve Gider Bilgisi

Okulumuzun genel bütçe ödenekleri, okul aile birliđi gelirleri ve diđer katkılarda dâhil olmak üzere gelir ve giderlerine ilişkin son iki yıl gerçekleşme bilgileri alttaki tabloda verilmiştir.

Yıllar	Gelir Miktarı	Gider Miktarı
2017	1745,00	2287,83
2018	621,40	2260,20

PAYDAŞ ANALİZİ

Kurumumuzun temel paydaşları öğrenci, veli ve öğretmen olmakla birlikte eğitimin dışsal etkisi nedeniyle okul çevresinde etkileşim içinde olunan geniş bir paydaş kitlesi bulunmaktadır. Paydaşlarımızın görüşleri anket, toplantı, dilek ve istek kutuları, elektronik ortamda iletilen önerilerde dâhil olmak üzere çeşitli yöntemlerle sürekli olarak alınmaktadır.



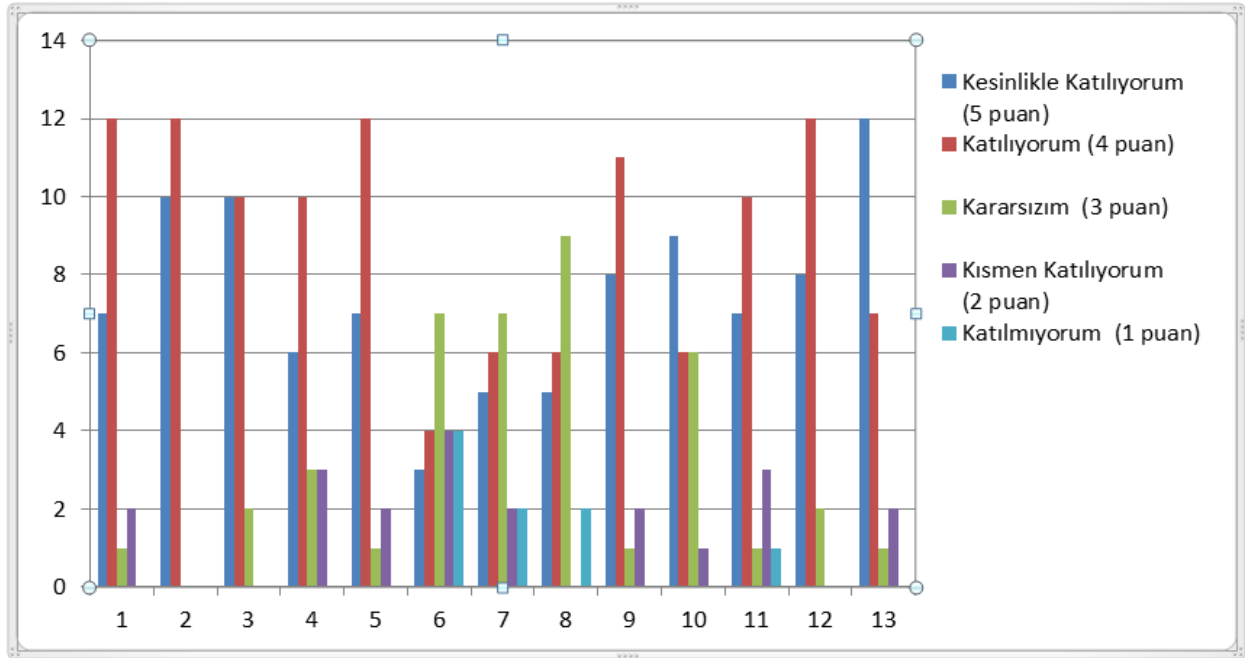
Paydaş anketlerine ilişkin ortaya çıkan temel sonuçlara altta yer verilmiştir * :

Öğretmen Anketi Sonuçları

Sıra No	MADELER	KATILMA DERECEŚİ										
		Kesinlikle Katılıyorum	%	Katılıyorum	%	Kararsızım	%	Kısmen Katılıyorum	%	Katılmıyorum	%	TOPLAM
1	Okulumuzda alınan kararlar, çalışanların katılımıyla alınır.	7	32	12	55	1	4,5	2	9,1	0	0	82
2	Kurumdaki tüm duyurular çalışanlara zamanında iletilir.	10	45	12	55	0	0	0	0	0	0	89
3	Her türlü ödüllendirmede adil olma, tarafsızlık ve objektiflik esastır.	10	45	10	45	2	9,1	0	0	0	0	87
4	Kendimi, okulun değerli bir üyesi olarak görürüm.	6	27	10	45	3	14	3	14	0	0	77
5	Çalıştığım okul bana kendimi geliştirme imkânı tanımaktadır.	7	32	12	55	1	4,5	2	9,1	0	0	82
6	Okul, teknik araç ve gereç yönünden yeterli donanıma sahiptir.	3	14	4	18	7	32	4	18	4	18	58
7	Okulda çalışanlara yönelik sosyal ve kültürel faaliyetler düzenlenir.	5	23	6	27	7	32	2	9,1	2	9,1	69
8	Okulda öğretmenler arasında ayrım yapılmamaktadır.	5	23	6	27	9	41	0	0	2	9,1	71
9	Okulumuzda yerelde ve toplum üzerinde olumlu etki bırakacak çalışmalar yapılmaktadır.	8	36	11	50	1	4,5	2	9,1	0	0	83
10	Yöneticilerimiz, yaratıcı ve yenilikçi düşüncelerin üretilmesini teşvik etmektedir.	9	41	6	27	6	27	1	4,5	0	0	81
11	Yöneticiler, okulun vizyonunu, stratejilerini, iyileştirmeye açık alanlarını çalışanlarla paylaşır	7	32	10	45	1	4,5	3	14	1	4,5	77
12	Okulumuzda sadece öğretmenlerin kullanımına tahsis edilmiş yerler yeterlidir.	8	36	12	55	2	9,1	0	0	0	0	85
13	Alanıma ilişkin yenilik ve gelişmeleri takip eder ve kendimi güncellerim.	12	55	7	32	1	4,5	2	9,1	0	0	86

Öğretmen Anketi Sonuçları (Grafik)

“ÖĞRETMEN GÖRÜŞ VE DEĞERLENDİRME” ANKET SONUCU

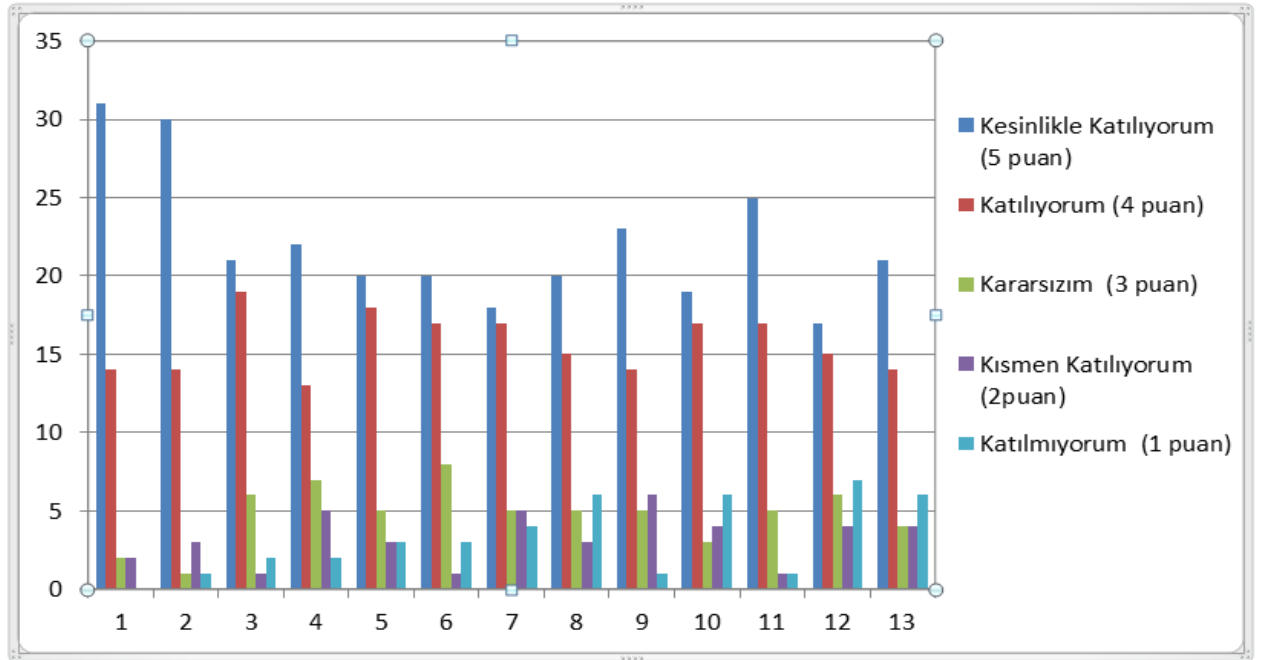


Veli Anketi Sonuçları:

Sıra No	MADELER	KATILMA DERECESİ										
		Kesinlikle Katılıyorum	%	Katılıyorum	%	Kararsızım	%	Kısmen Katılıyorum	%	Katılmıyorum	%	TOPLAM
1	İhtiyaç duyduğumda okul çalışanlarıyla rahatlıkla görüşebiliyorum.	31	63	14	29	2	4,1	2	4,1	0	0	90
2	Bizi ilgilendiren okul duyurularını zamanında öğreniyorum.	30	61	14	29	1	2	3	6,1	1	2	88
3	Öğrencimle ilgili konularda okulda rehberlik hizmeti alabiliyorum.	21	43	19	39	6	12	1	2	2	4,1	83
4	Okula ilettiğim istek ve şikâyetlerim dikkate alınıyor.	22	45	13	27	7	14	5	10	2	4,1	80
5	Öğretmenler yeniliğe açık olarak derslerin işlenişinde çeşitli yöntemler kullanmaktadır.	20	41	18	37	5	10	3	6,1	3	6,1	80
6	Okulda yabancı kişilere karşı güvenlik önlemleri alınmaktadır.	20	41	17	35	8	16	1	2	3	6,1	80
7	Okulda bizleri ilgilendiren kararlarda görüşlerimiz dikkate alınır.	18	37	17	35	5	10	5	10	4	8,2	76
8	E-Okul Veli Bilgilendirme Sistemi ile okulun internet sayfasını düzenli olarak takip ediyorum	20	41	15	31	5	10	3	6,1	6	12	76
9	Çocuğumun okulunu sevdiğini ve öğretmenleriyle iyi anlaştığını düşünüyorum.	23	47	14	29	5	10	6	12	1	2	81
10	Okul, teknik araç ve gereç yönünden yeterli donanımına sahiptir.	19	39	17	35	3	6,1	4	8,2	6	12	76
11	Okul her zaman temiz ve bakımlıdır.	25	51	17	35	5	10	1	2	1	2	86
12	Okulun binası ve diğer fiziki mekânlar yeterlidir.	17	35	15	31	6	12	4	8,2	7	14	73
13	Okulumuzda yeterli miktarda sanatsal ve kültürel faaliyetler düzenlenmektedir.	21	43	14	29	5	10	4	8,2	5	10	77

Veli Anket Sonuçları (Grafik)

“VELİ GÖRÜŞ VE DEĞERLENDİRME” ANKET SONUCU



GZFT (Güçlü, Zayıf, Fırsat, Tehdit) Analizi *

Okulumuzun temel istatistiklerinde verilen okul künyesi, çalışan bilgileri, bina bilgileri, teknolojik kaynak bilgileri ve gelir gider bilgileri ile paydaş anketleri sonucunda ortaya çıkan sorun ve gelişime açık alanlar iç ve dış faktör olarak değerlendirilerek GZFT tablosunda belirtilmiştir. Dolayısıyla olguyu belirten istatistikler ile algıyı ölçen anketlerden çıkan sonuçlar tek bir analizde birleştirilmiştir.

Kurumun güçlü ve zayıf yönleri donanım, malzeme, çalışan, iş yapma becerisi, kurumsal iletişim gibi çok çeşitli alanlarda kendisinden kaynaklı olan güçlülükleri ve zayıflıkları ifade etmektedir ve ayrımda temel olarak okul müdürü/müdürlüğü kapsamından bakılarak iç faktör ve dış faktör ayrımı yapılmıştır.

İçsel Faktörler

Güçlü Yönler

Öğrenciler	Öğrenci sayısının kapasiteye uygun olması, öğrencilerin okula isteyerek gelmesi, okulu benimsemesi,
Çalışanlar	Alanında eğitim görmüş genç ve dinamik bir öğretmen kadrosunun bulunması ve kurum içi bilgi aktarımının sorunsuz olması.
Veliler	Okul yönetimi ve öğretmenlerle iletişimin kuvvetli olması,
Bina ve Yerleşke	Okul binasının ve bahçesinin özel eğitim öğrencilerine uyumlu olması
Donanım	Mevcut öğrenci sayısına göre yeterli olması
Bütçe	Genel bütçeye bağlı olduğumuz ve harcama yetkilisi okul olmamız sebebiyle, genel bütçeden sağlanması.
Yönetim Süreçleri	Yöneticiler, veliler ve çalışanlar arasında, iletişim ve koordinasyonun sağlıklı olması. İdari ve mülki amirlerinin duyarlı olması
İletişim Süreçleri	Kişiler arası iletişimin güçlü olması, talep ve isteklerin dikkate alınması.
vb	Okulun servis ve yemek imkanlarının oluşu

Zayıf Yönler

Öğrenciler	Öğrencilerimizin Orta ve ağır düzey engele sahip olmasından dolayı sosyal faaliyetlere katılmada yaşanan zorluklar, devamsızlığın normal okullara göre yüksek olması,
Çalışanlar	Kadrolu özel eğitim öğretmen eksikliği nedeni ile kurum kültürünün yeterli düzeyde olmaması, Her yıl ücretli öğretmenlerimizin değişiyor olmasından dolayı eğitimdeki aksaklık, Ücretli öğretmenlerinin hakkeşlerinin düşük olmasından kaynaklı motivasyon düşüklüğü.
Veliler	Velilerin okula İlgisinin az olması, Okulumuzun yerleşim yerlerinden uzak olmasından dolayı ulaşım problemi
Bina ve Yerleşke	Binanın prefabrik olması nedeniyle kışın çok soğuk olması, Fiziki anlamda okulumuzun onarıma ihtiyaç duyması, eskime, yıpranma,
Donanım	Uygulama evimalzeme eksikliği, Öğrencilerin, engel durumlarına uygun ders araç-gereç ve donanım eksikliği.
Bütçe	Okulun onarım ihtiyaçlarının tamamlanmaması
Yönetim Süreçleri	Yok
İletişim Süreçleri	Yok
vb	

Dışsal Faktörler

Fırsatlar

Politik	İlimizde Özel eğitime karşı giderek artan bir şekilde bilinçlenme ve desteğin artması, engellilere yönelik pozitif ayrımcılık
Ekonomik	Ücretsiz servis ve yemek oluşu, %25 fazla ek ders ücreti ödenmesi.
Sosyolojik	Toplum ve sivil toplum kuruluşlarının duyarlı olması ve yardımda bulunmaları.
Teknolojik	Teknolojinin sağladığı yeni öğrenme ve etkileşim/paylaşım
Mevzuat-Yasal	Özel eğitim yönetmeliğinin ihtiyaçlar doğrultusunda yenilenmesi ve güncellenmesi. Engellilere yönelik pozitif ayrımcılık, engelli maaşı, bakım ücreti vb.
Ekolojik	Büyükşehirde yakın ilçesinde olmak ve okul çevresinde sanayi ve trafik yoğunluğunun olmayışı.

Tehditler

Politik	Öğrencilerimizin Orta ve Ağır düzeyde zihinsel engelli olmalarından dolayı sürekli gözetim altında tutulma ihtiyacı Bazı öğrencilerimizin ikinci bir engelinin olması
Ekonomik	Okul-Aile Birliği imkanlarının düşük olması
Sosyolojik	Özel eğitimin toplum tarafından yeterince bilinmeyişi ve yanlış kanaatlerin varlığı. Otizm kavramının ve otizmlili bireylerin toplum olarak tam olarak tanınmaması ve dışlanması.
Teknolojik	Yok
Mevzuat-Yasal	Öğrencilerin engel raporu alma ve yenileme süreçlerinin uzun olması ,velilerin bu konudaki yaşadığı sıkıntılar.
Ekolojik	Büyükşehirdeki trafiğin yoğun olması ve okulun alım bölgesinin dağınık olması,50-60 km mesafelerden öğrencilerin taşınması sebebiyle çocukların okula ulaşım sırasındaki yaşadıkları güçlükler.

Gelişim ve Sorun Alanları

Gelişim ve sorun alanları analizi ile GZFT analizi sonucunda ortaya çıkan sonuçların planın geleceğe yönelim bölümü ile ilişkilendirilmesi ve buradan hareketle hedef, gösterge ve eylemlerin belirlenmesi sağlanmaktadır.

Gelişim ve sorun alanları ayrımında eğitim ve öğretim faaliyetlerine ilişkin üç temel tema olan Eğitime Erişim, Eğitimde Kalite ve kurumsal Kapasite kullanılmıştır. Eğitime erişim, öğrencinin eğitim faaliyetine erişmesi ve tamamlamasına ilişkin süreçleri; Eğitimde kalite, öğrencinin akademik başarısı, sosyal ve bilişsel gelişimi ve istihdamı da dâhil olmak üzere eğitim ve öğretim sürecinin hayata hazırlama evresini; Kurumsal kapasite ise kurumsal yapı, kurum kültürü, donanım, bina gibi eğitim ve öğretim sürecine destek mahiyetinde olan kapasiteyi belirtmektedir.

Eđitime Eriřim	Eđitimde Kalite	Kurumsal Kapasite
Okullařma Oranı	Akademik Bařarı	Kurumsal İletişim
Okula Devam/ Devamsızlık	Sosyal, Kùltürel ve Fiziksel Geliřim	Kurumsal Yönetim
Okula Uyum, Oryantasyon	Sınıf Tekrarı	Bina ve Yerleřke
Özel Eđitime İhtiyaç Duyan Bireyler	İstihdam Edilebilirlik ve Yönlendirme	Donanım
Yabancı Öđrenciler	Öđretim Yöntemleri	Temizlik, Hijyen
Hayatboyu Öđrenme	Ders araç gereçleri	İř Güvenliđi, Okul Güvenliđi
		Tařıma ve servis

Geliřim ve sorun alanlarına iliřkin GZFT analizinden yola çıkılarak saptamalar yapılırken yukarıdaki tabloda yer alan ayırımda belirtilen temel sorun alanlarına dikkat edilmesi gerekmektedir.

Geliřim ve Sorun Alanlarımız

1.TEMA: EđİTİM VE ÖđRETİME ERİŐİM	
1	RAM tarafından okulumuza yönlendirilen tüm öđrencilerin kaydı yapılmaktadır.
2	Devamsızlıđın azaltılması için çalıřmalar devam etmektedir.
3	Devamsızlık yapan öđrencilerin velileri görüřmeler yapılması
4	Tüm öđrenciler okula uyum ve oryantasyon eđitim almaktadır
5	Araç - gereç donanım eksiklerinin giderilmesi
6	İhtiyaç duyuldukça öđretmen ve velilere yönelik kurslar düzenlenmektedir.
7	Pencere ve kapıların yalıtımının giderilmesi
8	Okul binasının zeminin yumuřak zeminle kaplanması

2.TEMA: EđİTİM VE ÖđRETİMDE KALİTE	
1	Yıl boyu devam eden sosyal ve kùltürel faaliyetler yapılmaktadır
2	Sınıf tekrarı yapan öđrencimiz bulunmamaktadır.
3	Ücretsiz ders kitapları ve materyal yeterli düzeydedir.
4	Kadrolu özel eđitim öđretmen eksikliđi
5	Okul binasının fiziki yapısının otizmliler çocuklara eđitim verilmesine uygun olmayıřı
6	Alım bölgesinin dađınık olmasından dolayı tařımalı eđitimindeki sıkıntı

3.TEMA: KURUMSAL KAPASİTE	
1	Okuldaki tüm birimlerin MEB Kurum Tanıtım Yönetmeliđine uygun olarak adlandırmak.
2	Okulun iç ve dıř boyasını yapmak.
3	Okulun spor alanlarının bakımını yapmak.
4	Okul Bahçesine oyun alanları, Peyzaj çalıřması yapmak
5	Özel Eđitim kurumları arasında sıkı bir iletişim mevcuttur.
6	Özel Eđitime uygun yapılmıř bir binamız ve bahçemiz bulunmaktadır.
7	Güvenlik kameraları okul alanını çevreleyen duvar ve yellerle sađlanmaktadır
8	Okul donanımı mevcut öđrenci sayımız için yeterli düzeydedir
9	Okulumuz Beyaz Bayrak sahibidir.
10	Özel Eđitimde tařıma ve yemek ücretsiz sađlanmaktadır.

BÖLÜM III: MİSYON, VİZYON VE TEMEL DEĞERLER

Okul Müdürlüğümüzün Misyon, vizyon, temel ilke ve değerlerinin oluşturulması kapsamında öğretmenlerimiz, öğrencilerimiz, velilerimiz, çalışanlarımız ve diğer paydaşlarımızdan alınan görüşler, sonucunda stratejik plan hazırlama ekibi tarafından oluşturulan Misyon, Vizyon, Temel Değerler; Okulumuz üst kurulana sunulmuş ve üst kurul tarafından onaylanmıştır.

MİSYONUMUZ *

Eğitim öğretim bütün bireylerin hakkıdır. Engelleri kaldırarak engelsiz bir eğitim ilkesinden yola çıkarak çağın gereklerine uygun yenilikçi, dinamik, özel eğitim, ortam metot ve kalitesini yakalamak için varız.

VİZYONUMUZ *

Gelişen ve değişen özel eğitim programlarını takip ederek, genel eğitim programlarından yararlanamayan, okul öncesi, zorunlu eğitim ve orta öğretim çağındaki zihinsel öğrenme yetersizliği olan bireylerin; bağımsız yaşayabilmeleri için gerekli becerileri kazandırmak, toplum içerisinde kendilerinin ne olduğunu hissettirmek, İş ve mesleğe yönelik beceriler kazandırmak ve ailelerinde bu sürece katılmalarını sağlamak.

TEMEL DEĞERLERİMİZ *

- ✓ Önce insan,
- ✓ Karşılıklı güven ve dürüstlük,
- ✓ Sabırlı, hoşgörülü ve kararlılık,
- ✓ Eğitimde süreklilik anlayışı,
- ✓ Adaletli performans değerlendirme,
- ✓ Bireysel farkları dikkate almak,
- ✓ Kendisiyle ve çevresi ile barışık olmak,
- ✓ Yetkinlik, üretkenlik ve girişimcilik ruhuna sahip olmak,
- ✓ Doğa ve çevreyi koruma bilinci,
- ✓ Sürekli gelişim
- ✓ Sorumluluk duygusu ve kendine

BÖLÜM IV: AMAÇ, HEDEF VE EYLEMLER

TEMA I: EĞİTİM VE ÖĞRETİME ERİŞİM

Eğitim ve öğretime erişim okullaşma ve okul terki, devam ve devamsızlık, okula uyum ve alıştırma, özel eğitime ihtiyaç duyan bireylerin eğitime erişimi, yabancı öğrencilerin eğitime erişimi ve hayat boyu öğrenme kapsamında yürütülen faaliyetlerin ele alındığı temadır.

Stratejik Amaç 1:

Kayıt bölgemizde yer alan çocukların okullaşma oranlarını artıran, öğrencilerin uyum ve devamsızlık sorunlarını gideren etkin bir yönetim yapısı kurulacaktır.

Okulumuzun vizyonunu ve misyonunu öğrenci ve velilerimize benimseterek, onların kurumumuza verecekleri maddi ve manevi desteği en üst düzeye çıkarmak

Stratejik Hedef 1.1. Kayıt bölgemizde yer alan çocukların okullaşma oranları artırılacak ve öğrencilerin uyum ve devamsızlık sorunları da giderilecektir.

Performans Göstergeleri

No	PERFORMANS GÖSTERGESİ	Mevcut	HEDEF				
		2018	2019	2020	2021	2022	2023
PG.1.1.a	Kayıt bölgesindeki öğrencilerden okula kayıt yaptıranların oranı (%)	100	100	100	100	100	100
PG.1.1.b	Birinci kademe sınıf öğrencilerinden en az bir yıl okul öncesi eğitim almış olanların oranı (%)	0	60	70	80	90	100
PG.1.1.c	Okula yeni başlayan öğrencilerden oryantasyon eğitimine uygulananların oranı (%)	100	100	100	100	100	100
PG.1.1.d	Bir eğitim ve öğretim döneminde 20 gün ve üzeri devamsızlık yapan öğrenci oranı (%)	1	0	0	0	0	0
PG.1.1.e	Bir eğitim ve öğretim döneminde 70 gün ve üzeri devamsızlık yapan öğrenci oranı (%)	0	0	0	0	0	0
PG.1.1.f	Okulun özel eğitime ihtiyaç duyan bireylerin kullanımına uygunluğu (0-1)	1	1	1	1	1	1

Eylemler

No	Eylem İfadesi	Eylem Sorumlusu	Eylem Tarihi
1.1.1.	Kızılcahamam RAM Müdürlüğü ile koordinasyon halinde Kahramankazan ve Kızılcahamam Merkezinde öğrenci tespiti yapılarak okulumuza öğrenci kaydı yapılacaktır.	Okul Stratejik Plan Ekibi	01 Eylül-20 Eylül
1.1.2	Devamsızlık yapan öğrencilerin tespiti ve erken uyarı sistemi için çalışmalar yapılacaktır.	Müdür Yardımcısı / Rehberlik Servisi	01 Eylül-20 Eylül
1.1.3	Devamsızlık yapan öğrencilerin velileri ile özel toplantı ve görüşmeler yapılacaktır.	Müdür Yardımcısı / Rehberlik Servisi	Ekim-Aralık-Şubat-Nisan
1.1.4	Veli ziyaretleri yapmak	Müdür Yardımcısı / Rehberlik Servisi	Mart 2019 - Mayıs 2023

TEMA II: EĞİTİM VE ÖĞRETİMDE KALİTENİN ARTIRILMASI

Eğitim ve öğretimde kalitenin artırılması başlığı esas olarak eğitim ve öğretim faaliyetinin hayata hazırlama işlevinde yapılacak çalışmaları kapsamaktadır.

Bu tema altında akademik başarı, sınav kaygıları, sınıfta kalma, ders başarıları ve kazanımları, disiplin sorunları, öğrencilerin bilimsel, sanatsal, kültürel ve sportif faaliyetleri ile istihdam ve meslek edindirmeye yönelik rehberlik ve diğer mesleki faaliyetler yer almaktadır.

Stratejik Amaç 2:

Öğrencilerimizin gelişmiş dünyaya uyum sağlayacak şekilde donanımlı bireyler olabilmesi için eğitim ve öğretimde kalite artırılabilecektir.

Okulumuzun eğitim ortamları, fiziki mekânları ve ekipmanları ile TKY standartlarını yakalamak

Stratejik Hedef 2.1. Öğrenme kazanımlarını takip eden ve velileri de sürece dâhil eden bir yönetim anlayışı ile öğrencilerimizin başarıları ve sosyal faaliyetlere etkin katılımı artırılabilecektir.

Performans Göstergeleri

No	PERFORMANS GÖSTERGESİ	Mevcut	HEDEF				
		2018	2019	2020	2021	2022	2023
PG.1.1.a	Okul Bahçesine oyun alanları sayısı	3	4	5	6	7	8
PG.1.1.b	Kültürel ve sosyal faaliyet sayısı	5	10	10	10	10	10

Eylemler

No	Eylem İfadesi	Eylem Sorumlusu	Eylem Tarihi
1.1.1	Yeni kum havuzu yapmak.	Okul Müdürü	Mayıs-Ağustos 2019
1.1.2	Okulun spor alanlarının bakımını yapmak.	Okul Müdürü	Mayıs-Ağustos 2019
1.1.3	Bahçede oyun istasyonları yapmak	Okul Müdürü	Mayıs-2019 - Ağustos 2023
1.1.4	Sosyal ve kültürel faaliyetler düzenlemek	Müdür Yardımcısı / Rehberlik Servisi / Okul-Aile Birliği	Mart 2019 - Haziran 2023

TEMA III: KURUMSAL KAPASİTE

Stratejik Amaç 3:

Eğitim ve öğretim faaliyetlerinin daha nitelikli olarak verilebilmesi için okulumuzun kurumsal kapasitesi güçlendirilecektir.

Stratejik Hedef 3.1.

(Kurumsal İletişim, Kurumsal Yönetim, Bina ve Yerleşke, Donanım, Temizlik, Hijyen, İş Güvenliği, Okul Güvenliği, Taşıma ve servis vb konuları ele alınacaktır.)

Performans Göstergeleri

No	PERFORMANS GÖSTERGESİ	Mevcut	HEDEF				
		2018	2019	2020	2021	2022	2023
PG.3.1.a	İnternet erişimi olan Akıllı Tahta Sayısı	0	15	15	15	15	15
PG.3.2.b	Toplantı Salonu kazandırmak	0	0	1	1	1	1

Eylemler

No	Eylem İfadesi	Eylem Sorumlusu	Eylem Tarihi
1.1.1.	Akıllı Tahta internet erişimi için gerekli yazışma ve görüşmeleri yapmak.	Okul Müdürü	Mart 2019 - Aralık 2023
1.1.2	Toplantı Salonu kazandırmak için görüşmeleri yapmak.	Okul Müdürü	Mayıs-2019 - Ağustos 2023

BÖLÜM V : MALİYETLENDİRME

2019-2023 Stratejik Planı Faaliyet/Proje Maliyetlendirme Tablosu

Kaynak Tablosu	2019	2020	2021	2022	2023	Toplam
Genel Bütçe	20.000	30.000	40.000	50.000	60.000	200.000
Valilikler ve Belediyelerin Katkısı	500	1000	1500	2000	2500	7500
Diğer (Okul Aile Birlikleri)	2500	3000	3500	4000	4500	17500
TOPLAM	23.000	34.000	45.000	56.000	67.000	

BÖLÜM VI : İZLEME VE DEĞERLENDİRME

Okulumuz Stratejik Planı izleme ve değerlendirme çalışmalarında 5 yıllık Stratejik Planın izlenmesi ve 1 yıllık gelişim planının izlenmesi olarak ikili bir ayrıma gidilecektir.

Stratejik planın izlenmesinde 6 aylık dönemlerde izleme yapılacak denetim birimleri, il ve ilçe millî eğitim müdürlüğü ve Bakanlık denetim ve kontrollerine hazır halde tutulacaktır.

Yıllık planın uygulanmasında yürütme ekipleri ve eylem sorumlularıyla aylık ilerleme toplantıları yapılacaktır. Toplantıda bir önceki ayda yapılanlar ve bir sonraki ayda yapılacaklar görüşülüp karara bağlanacaktır.

EKLER:

Öğretmen, öğrenci ve veli anket örnekleri klasör ekinde olup okullarınızda uygulanarak sonuçlarından paydaş analizi bölümü ve sorun alanlarının belirlenmesinde yararlanabilirsiniz.